

## Les défaillances d'entreprises – France • Janvier 2024

**À fin janvier, le nombre de défaillances continue de progresser même s'il reste inférieur à sa moyenne pré-pandémique**

- À fin janvier, le nombre de défaillances cumulé sur les douze derniers mois poursuit son mouvement de rattrapage et atteint 56 290 (cf. graphique 1).
- Le nombre annuel de défaillances reste encore inférieur au niveau moyen enregistré sur la période 2010-2019 (59 342), avant la pandémie de COVID-19. Les défaillances ont, en effet, fortement reculé à compter du début de la crise sanitaire, à la suite de la modification temporaire des dates de caractérisation et de déclaration de l'état de cessation de paiements, puis des mesures publiques de soutien en trésorerie permettant d'éviter cet état de cessation des paiements.
- Le rattrapage observé concerne tous les secteurs de l'économie, mais de manière hétérogène (cf. tableau A). Il s'observe également pour toutes les tailles d'entreprises (cf. tableau B).
- Le rythme de hausse des défaillances sur un an connaît toutefois un ralentissement continu depuis janvier 2023 (cf. graphique 2).

**Pour en savoir plus** : les données sur les créations d'entreprises sont diffusées par l'INSEE : [Créations d'entreprises sur le site de l'INSEE](#)

### A – Les défaillances d'entreprises par secteur d'activité

Défaillances en nombre d'unités légales, glissement en %

Cumul 12 derniers mois<sup>a</sup> (données brutes)

	Moy. 2010-2019	Déc. 23	Déc. 23 / Déc. 22	Déc. 23 / 2010-2019	Jan. 23	Jan. 24 prov.	Jan. 24 / Jan. 23	Jan. 24 / 2010-2019
Agriculture, sylviculture et pêche (AZ)	1 359	1 266	4,6 %	-6,8 %	1 231	1 227	-0,3 %	-9,7 %
Industrie (BE)	4 442	3 923	30,7 %	-11,7 %	3 169	3 867	22,0 %	-12,9 %
Construction (FZ)	14 684	11 735	39,6 %	-20,1 %	8 722	11 904	36,5 %	-18,9 %
Commerce ; réparation automobile (G)	13 070	12 042	31,5 %	-7,9 %	9 502	12 153	27,9 %	-7,0 %
Transports et entreposage (H)	1 901	2 273	30,6 %	19,6 %	1 793	2 293	27,9 %	20,6 %
Hébergement et restauration (I)	7 374	7 809	45,5 %	5,9 %	5 697	7 805	37,0 %	5,8 %
Information et communication (JZ)	1 480	1 714	45,5 %	15,8 %	1 224	1 721	40,6 %	16,3 %
Activités financières et d'assurance (KZ)	1 150	1 335	37,2 %	16,1 %	1 001	1 347	34,6 %	17,1 %
Activités immobilières (LZ)	1 984	1 947	43,9 %	-1,9 %	1 407	1 991	41,5 %	0,4 %
Conseils et services aux entreprises (MN)	6 380	6 487	35,7 %	1,7 %	4 924	6 630	34,6 %	3,9 %
Enseignement, santé, action sociale et service aux ménages (P à S)	5 311	5 393	33,5 %	1,5 %	4 258	5 279	24,0 %	-0,6 %
<b>Ensemble<sup>b</sup></b>	<b>59 342</b>	<b>55 996</b>	<b>35,6 %</b>	<b>-5,6 %</b>	<b>43 008</b>	<b>56 290</b>	<b>30,9 %</b>	<b>-5,1 %</b>

Source : Banque de France – Base Fiben. Données disponibles début février 2024 : définitives pour décembre 2023, provisoires pour janvier 2024.

Calcul : Banque de France – Direction des Entreprises – Observatoire des Entreprises.

Note : La population d'entreprises est croissante ; selon l'INSEE, en 10 ans, on dénombre environ 40% d'entreprises en plus.

<sup>a</sup> Cumul des douze derniers mois comparé au cumul des mêmes mois un an auparavant et à la moyenne 2010-2019 (février 2010 à janvier 2019).

<sup>b</sup> La ligne « Ensemble » comprend des unités légales dont le secteur d'activité n'est pas connu.

## B – Les défaillances d'entreprises par taille

Défaillances en nombre d'unités légales, glissement en %

Cumul 12 derniers mois<sup>a</sup> (données brutes)

	Moy. 2010-2019	Déc. 23	Déc. 23 /Déc. 22	Déc. 23 /2010-2019	Jan. 23	Jan. 24 prov.	Jan. 24 /Jan. 23	Jan. 24 /2010-2019
<b>PME, dont</b>	59 309	55 940	35,6 %	-5,7 %	42 980	56 234	30,8 %	-5,2 %
Microentreprises et taille indéterminée	56 054	51 407	33,8 %	-8,3 %	40 022	51 625	29,0 %	-7,9 %
Très petites entreprises	2 011	2 800	57,0 %	39,2 %	1 845	2 846	54,3 %	41,5 %
Petites entreprises	914	1 299	65,3 %	42,1 %	831	1 315	58,2 %	43,9 %
Moyennes entreprises	330	434	66,9 %	31,5 %	282	448	58,9 %	35,8 %
<b>ETI-GE</b>	33	56	115,4 %	69,7 %	28	56	100,0 %	69,7 %
<b>Ensemble</b>	<b>59 342</b>	<b>55 996</b>	<b>35,6 %</b>	<b>-5,6 %</b>	<b>43 008</b>	<b>56 290</b>	<b>30,9 %</b>	<b>-5,1 %</b>

Source : Banque de France – Base Fiben. Données disponibles début février 2024 : définitives pour décembre 2023, provisoires pour janvier 2024.

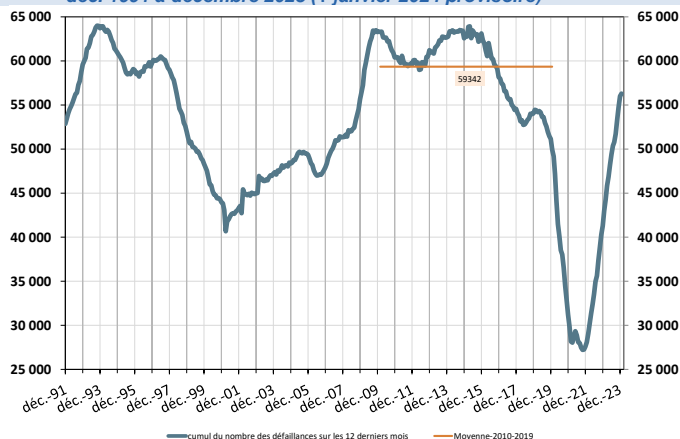
Calcul : Banque de France – Direction des Entreprises – Observatoire des Entreprises.

<sup>a</sup> Cumul des douze derniers mois comparé au cumul des mêmes mois un an auparavant et à la moyenne 2010-2019 (février 2010 à janvier 2019).

## C – Évolution des défaillances d'entreprises

### 1 – Nombre de défaillances

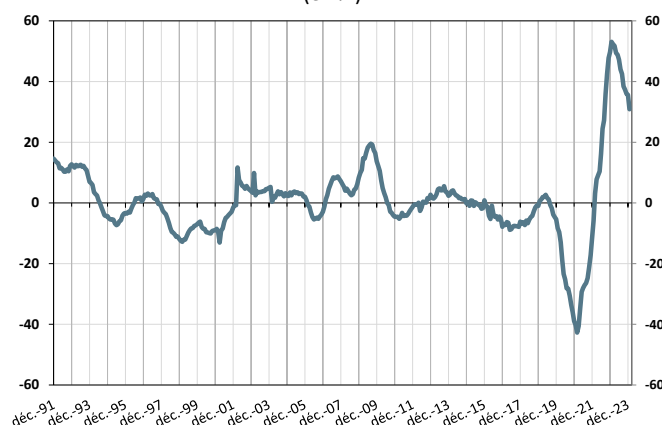
Cumul sur les douze derniers mois  
déc. 1991 à décembre 2023 (+ janvier 2024 provisoire)



Note : La courbe orange représente la valeur moyenne du nombre de défaillances cumulé sur douze mois observé mensuellement entre le mois de février 2010 et le mois de janvier 2019.

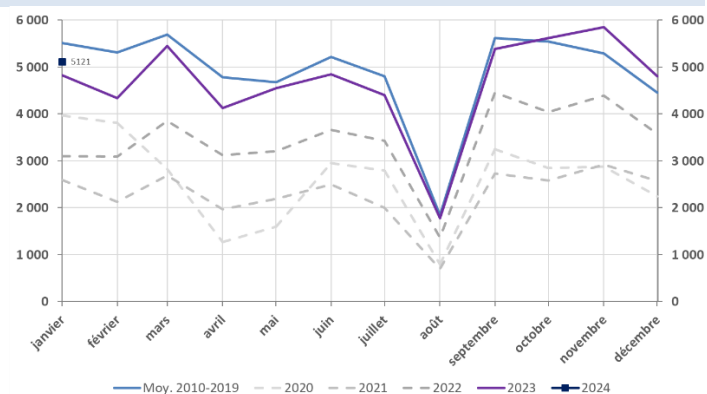
### 2 – Évolution du nombre de défaillances

Glissement annuel du cumul sur douze mois  
déc. 1991 à décembre 2023 (+ janvier 2024 provisoire)  
(en %)



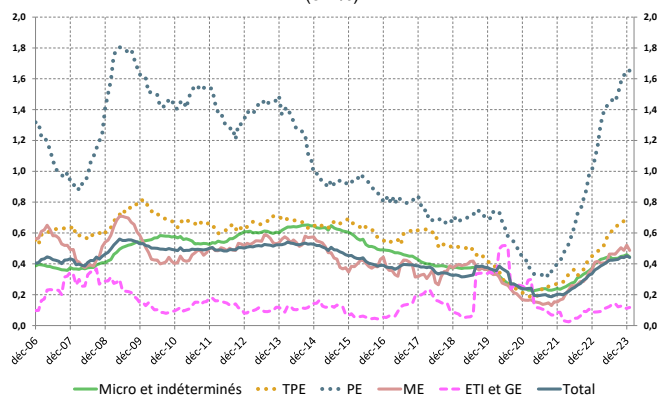
### 3 – Nombre mensuel de défaillances

jan. 2019 à décembre 2023 (+ janvier 2024 provisoire)



### 4 – Poids des défaillances des entreprises non financières en termes d'encours de crédit

financières en termes d'encours de crédit  
déc. 2006 à décembre 2023 (+ janvier 2024 provisoire)  
(en %)



Source : Banque de France, Direction des Entreprises, Données disponibles début février 2024 : définitives pour décembre 2023, provisoires pour janvier 2024.